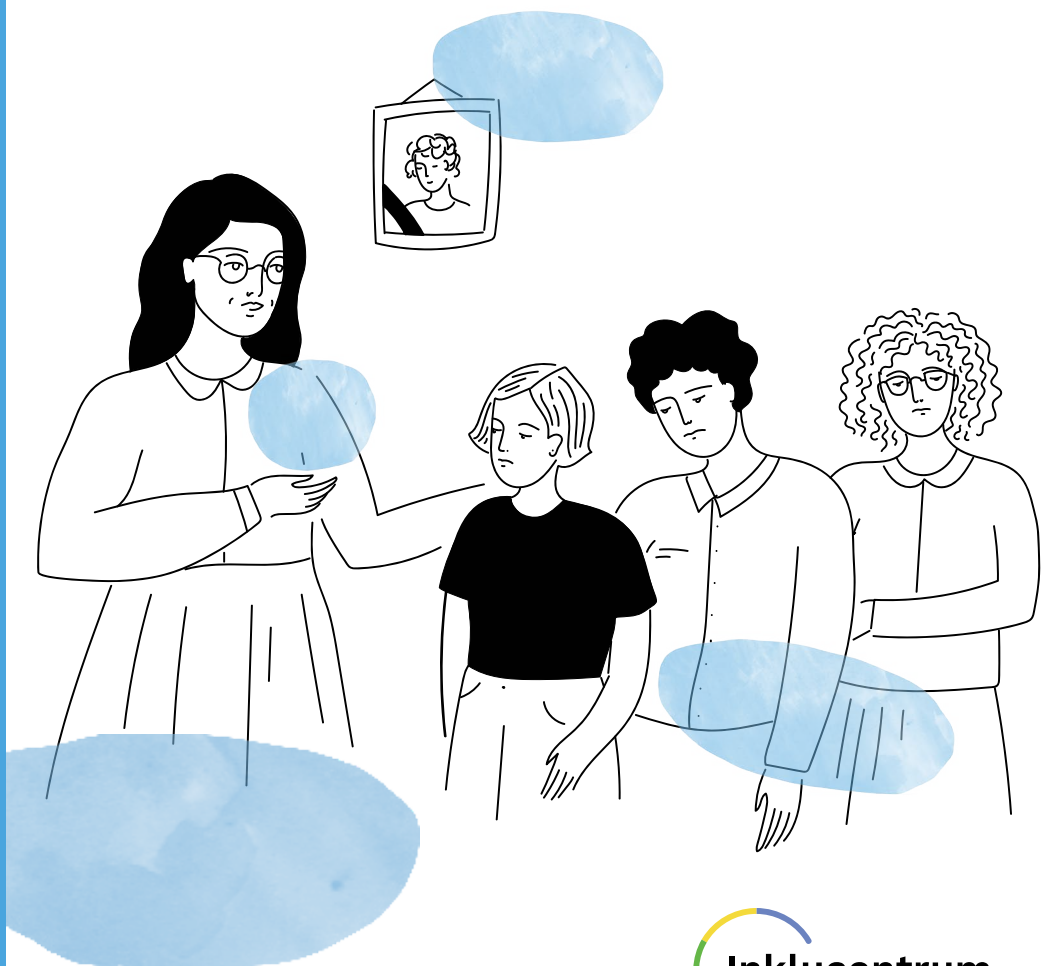


Krízová intervencia

v školskom prostredí



**„My rozhodujeme iba
o tom, čo urobíme s časom,
ktorý nám bol daný.“**

J. R. Tolkien

Úvod

Vo svete sa neustále deje veľa znepokojujúcich udalostí: násilie, smrť, pohromy, nešťastia, nepredvídateľné udalosti. Prijemné zážitky nie sú tie jediné, ktoré tvoria náš svet. V edícii tém inkluzívneho vzdelávania preto prinášame aj pohľad na smutné a ťažké udalosti a témy, ktoré prináša život. Aj to je súčasťou mozaiky ozajstného prežívania celého človeka v školskom prostredí. Pandémia, ktorá priniesla mnohé strasti je toho dôkazom.

Téma krízovej intervencie predstavuje reakciu školy na krízové situácie, ktoré sa dejú deťom a zamestnancom a zasahujú nielen ich rodinný život, ale aj ich prežívanie v triede a v škole. Bulletinom, ktorý plynule nadväzuje na materiál ministerstva školstva, by sme radi prispeli k tomu, aby sa bolestivým udalostiam v živote ľudí dostával priestor aj v škole, jednak prevenciou a prípravou, ale aj špecifickou intervenciou a dlhodobou intervenciou. Škola je po rodine najvýznamnejším prostredím, kde naše deti, ale aj personál trávia veľkú časť svojho každodenného života. Vytváraním bezpečného prostredia, v ktorom sú prijímané a reflektované všetky ich prežívania, umožňujeme ich rast aj v časoch ťažkých udalostí.

Mária Anyalaiová, Jana Lednická,
Zuzana Krnáčová a Viktor Križo

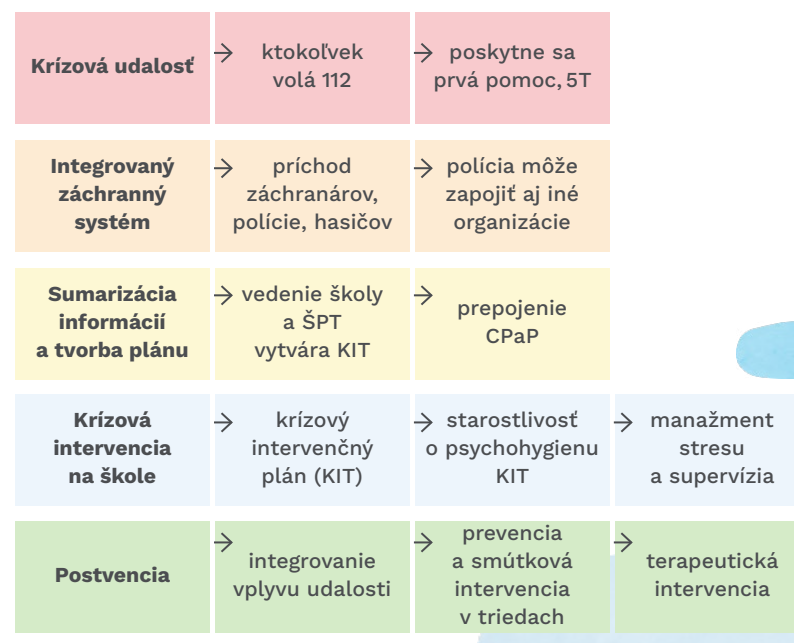
Čo je krízová intervencia v školskom prostredí?

Kríza je akákoľvek udalosť, alebo jej sekvencia (aj v prostredí školy), ktorá prekračuje naše zvládacie mechanizmy. Krízová intervencia je následne **vnímavou reakciou školy na závažnú akútnu krízu**, ktorú prežívajú ľudia v školskom prostredí a ktorú nemajú pod kontrolou. Môžu to byť rozličné vývinové alebo situačné krízy:

- strata blízkej osoby, spolužiaka, učiteľa a následné trúchlenie,
- ťaživý rozvod rodičov, presťahovanie a nové manželstvo rodičov,
- násilie, zanedbávanie, šikanovanie, únos,
- ochorenie alebo zdravotné postihnutie,
- zadržanie či uväznenie rodiča,
- prírodné katastrofy, dopravné nehody, úrazy,
- sebapoškodzovanie, zabitie, samovražda, teroristický čin,
- iné extrémne náročné situácie, ktoré výrazne negatívne ovplyvňujú prežívanie dieťaťa/človeka.

„Nie všetky slzy sú škodlivé.“
J. R. Tolkien

Krízová situácia má určitú postupnosť a je dôležité vedieť, kto v ktorej fáze zasahuje. V čase krízovej udalosti je zvyčajne napätá situácia a ľudia sa môžu správať chaoticky, agresívne alebo až ustrnúť. **Preto je dôležité rozumieť následnosti krokov pri krízovej situácii:**



5T: ticho, teplo, tekutiny, tíšenie a transport,
ŠPT: školský podporný tím,
KIT: krízový intervenčný tím,
CPaP: centrum poradenstva a prevencie,

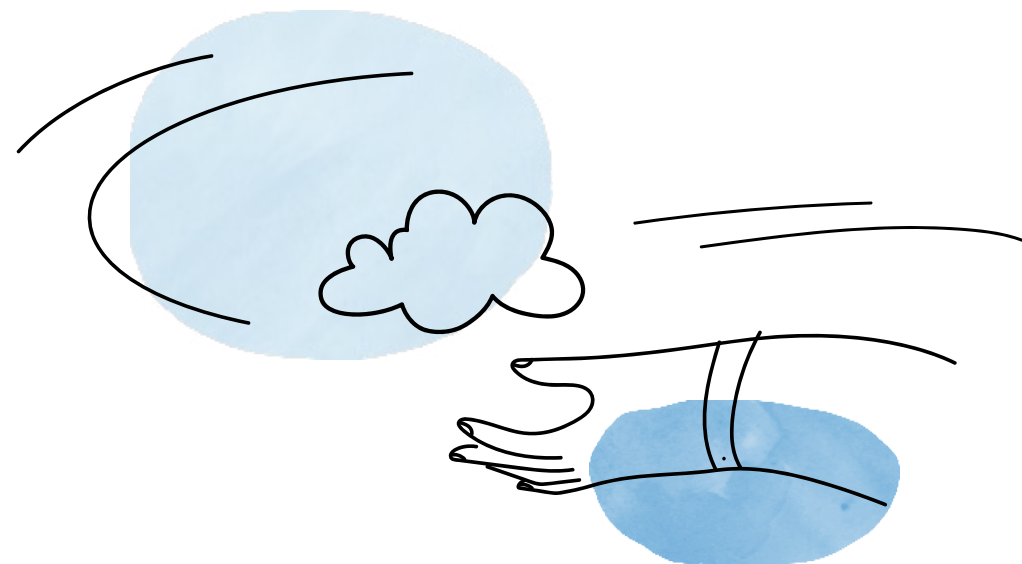
Podpora krízového manažmentu na školách

Školy — nielen v dobe mimoriadnej spoločenskej situácie — zažívajú menšie či väčšie otrasy. **Základom dobrej adaptácie a zvládania náročných situácií je bezpečná atmosféra vo vnútri školy (prevencia)**, ktorá ju chráni pred tým, aby sa rozpadla pri prvom náraze. V čase, keď sa nič závažné nedeje a škola nie je v krízovej situácii, je potrebné pre prípad krízy vytvoriť krízový plán (**príprava**). V čase krízy už nie je dost času pripravovať materiály a rozdeľovať kompetencie, kto je za čo zodpovedný. Dobrá príprava významne pomáha školskému systému adekvátne reagovať na znížené bezpečie, strach a stratu kontroly (**intervencia**) a vytvárať príležitosti pre nové hodnoty v bezpečnom spoločnom živote (**postvencia**), ktoré pomôžu školskému systému zotaviť sa z krízovej udalosti, ba dokonca sa posilniť (**reziliencia**).

Prevencia

1 Školské prostredie, ako ukázali aj udalosti vo Vrútkach, nie je nikdy dostatočne pripravené na nepredvídateľné ohrozenia. Pri rozličných ohrozeniach je dôležité pracovať s princípom, ktorý vytvára silnú sieť bezpečia — prevencia bezpečím. Nie sú to mreže na oknách ani prísne pravidlá. **Je to bezpečie, ktoré vytvárajú silné medzilidské vzťahy, pevná sieť spolupráce, dôvera, úcta a rešpekt. Je to inkluzívne prostredie, v ktorom je každý vítaný. Znakmi prostredia, ktoré podporuje prevenciu sociálno-patologických javov a duševného zdravia žiakov aj učiteľov sú nasledovné:**

- vytváranie škôl, v ktorých je veľmi dôležitá atmosféra dôvery a psychologického bezpečia, otvorená a demokratická kultúra,



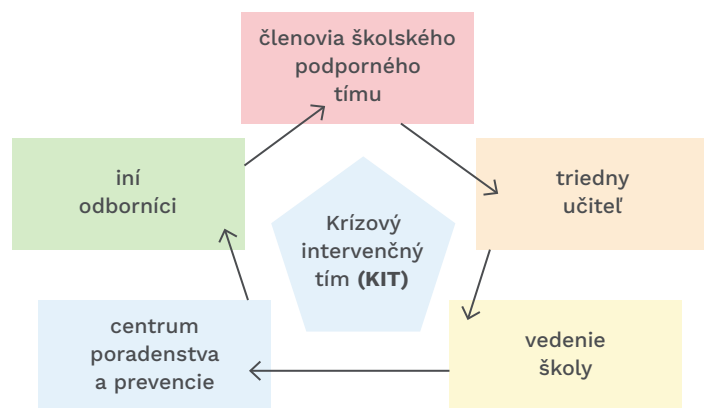
- častá reflexia vo vzdelávaní (ranné kruhy, facilitatívno-reflektívne učenie, meranie klímy triedy/školy) a starostlivosť o vzťahy v triedach,
- podpora duševného zdravia učiteľov a ostatných zamestnancov,
- mediácia konfliktov a využívanie nenásilnej komunikácie,
- vzdelávanie riaditeľov, učiteľov a personálu v téme krízovej intervencie i duševného zdravia (pre školské podporné tímy je nevyhnutné, aby sa zúčastnili komplexného vzdelávania v krízovej intervencii min. 50 hod. podľa platného štandardu krízovej intervencie),
- vypracovanie vlastných krízových plánov pre rozličné situácie,
- včasná identifikácia reakcií na závažný stres a citlivosť voči rizikovým javom u detí/dospelých (napr. zhoršenie prospechu, psychosomatické prejavy, zhoršenie sociálnych vzťahov, vyhýbavé správanie a rigidita, depresia a úzkostné poruchy a i.)

Príprava

2 V dôsledku krízovej udalosti je nevyhnutné, aby škola zmobilizovala svoje sily a začala postupovať podľa krízového plánu (kto, ako, čo, kedy). **Dôležitým začiatkom hneď po krízovej udalosti je vytvorenie krízového intervenčného tímu** (ďalej len „KIT“). Podľa závažnosti a zásahu do školského života poverí riaditeľ školy vyškoleného odborného zamestnanca vytvorením a koordinovaním KIT.

Krízový intervenčný plán zahŕňa (podľa situácie):

1. **Nadviazanie kontaktu s políciou, kuratelou, lekármi,** inými orgánmi/inštitúciami podľa potreby.
2. **Kontaktovanie zriaďovateľa,** rady školy a rady rodičov.
3. **Naplánovanie stretnutia KIT,** rozdelenie úloh a kompetencií, plánovanie pravidelných stretnutí.
4. **Zhromaždenie relevantných informácií** na redukciu rozširovania klebiet a ich zdieľanie v súčinnosti s rodičmi, **vytvorenie naratívu a dohoda,** akým spôsobom budú ostatní informovaní (spolužiaci, rodičia, média/verejnosť).



List rodičom po tragickej udalosti

Vážení rodičia, naša škola v týchto časoch prežíva náročné obdobie — náhlu smrť (nešťastné zranenie) nášho žiaka. Sme hlboko zasiahnutí touto udalosťou. Naše myšlienky sú s rodinou tohto žiaka. Radi by sme Vás informovali, že sme v škole vytvorili krízový intervenčný tím **pre podporu detí a ich adaptáciu** v tejto situácii.

Je možné, že Vaše dieťa bude mať na Vás otázky, alebo sa bude chcieť podeliť o pocity, ktoré práve prežíva. Je dôležité poskytnúť mu informácie veku primeraným spôsobom. **Každé dieťa je iné a môže vyjadrovať svoje pocity rôznym spôsobom** — môže byť vystrašené, úzkostné a plačlivé, môže mať problémy s koncentráciou pozornosti, jedlom, spánkom a pod. Toto sú bezprostredné reakcie na stres.

V nasledujúcich dňoch, prosím, **venujte pozornosť svojmu dieťaťu a umožnite mu prežívať jeho pocity s porozumením a podporou.** Hoci vyučovanie bude pokračovať tak, ako obvyčajne, predpokladáme, že nasledujúce dni budú pre každého náročné. Informačné stretnutie pre rodičov sa na našej škole uskutoční dňa...

Mladí ľudia aj deti sa často **obracajú na sociálne siete** s cieľom zistiť, čo o udalosti hovoria iní ľudia a vyhľadávajú aj ďalšie detaily. V tomto čase **je dôležité, aby ste monitorovali, čo Vaše dieťa vyhľadáva** a ako spracováva informácie, ku ktorým sa tam dostane. Všímajte si prosím aj posty, ktoré Vaše dieťa uverejňuje.

Ak potrebujete ďalšie informácie, alebo rady, ako postupovať, obráťte sa prosím na odborníkov na tel. číslach:

Školský podporný tím (doplňte kontakty)

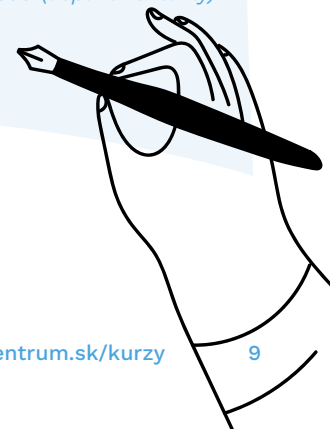
Centrum poradenstva a prevencie (doplňte kontakty)

Linka detskej istoty 0800 116 111

IPčko — Internetová poradňa pre mladých — <https://ipcko.sk/>

Klinickí psychológovia alebo trauma terapeuti (doplňte kontakty)

Prosím nezabudnite, že sme tu pre Vás a Vaše deti.



Obdobný list môže riaditeľ školy aj zverejniť pre prípadné média alebo verejnosť.

Intervencia

3 Zväčša 48–72 hodín po krízovej udalosti, keď sa žiaci aj pedagógovia vrátia do školy, nasledujú prvé intervencie v školskom prostredí. **Samotná krízová intervencia v školskom prostredí nenasleduje na mieste udalosti, alebo bezprostredne v čase krízy, ale až krátko po nej, keď sa situácia stabilizuje a je vyhodnotená ako bezpečná.** V rámci prípravy a plánovania sa posúdi vplyv udalosti na školu a komunitu, mobilizácia školských zdrojov a prístup k externej podpore.

Nasleduje:

- **poskytovanie informácií a konzultácie** pre všetky zložky systému,
- **poradenstvo a podpora** personálu a žiakom vrátane stabilizácie jednotlivcov, skupín a systémov, ponuka podpory a sprevádzania pre rodičov.
- **krízová intervencia** — podľa rôznych druhov napr. CISM, skupinová krízová intervencia, EMDR, BASIC Ph, psychoedukácia a i.,
- **zriadenie pokojnej miestnosti** s vreckovkami, niekoľkými plyšákmi, vankúšmi, či kreslicami a písacími potrebami a papiermi,
- **riadenie chaosu** — kruhy zraniteľnosti a podpory,
- dlhodobá **starostlivosť o dotknuté skupiny a jednotlivcov**,
- **starostlivosť o tých čo poskytujú starostlivosť**, sieťovanie, intervízia a supervízia.

KIT spolu s učiteľmi vykonáva identifikáciu žiakov a ďalších osôb, ktorí potrebujú individuálnu pomoc, zachytáva ďalších zasiahnutých udalosťou (spolužiaci, priatelia, svedkovia, učitelia, pomáhajúce profesie) a plánuje ďalšie stratégie.

Príklad: Dvaja **krízoví intervenenti** vstupujú na žiadosť školy a po príprave a dohode s triednou učiteľkou do triedy na tretí deň po tragickej udalosti smrti dvoch spolužakov na školskom dvore. V triede sú pripravené **stoličky do kruhu a flipchart**. Nasleduje presne **štrukturovaná 1–2 hodinová krízová intervencia zahŕňajúca prácu s emóciami, stabilizačné techniky, edukáciu a podporu zvládacích stratégií**.

Odkaz (triednym) učiteľom

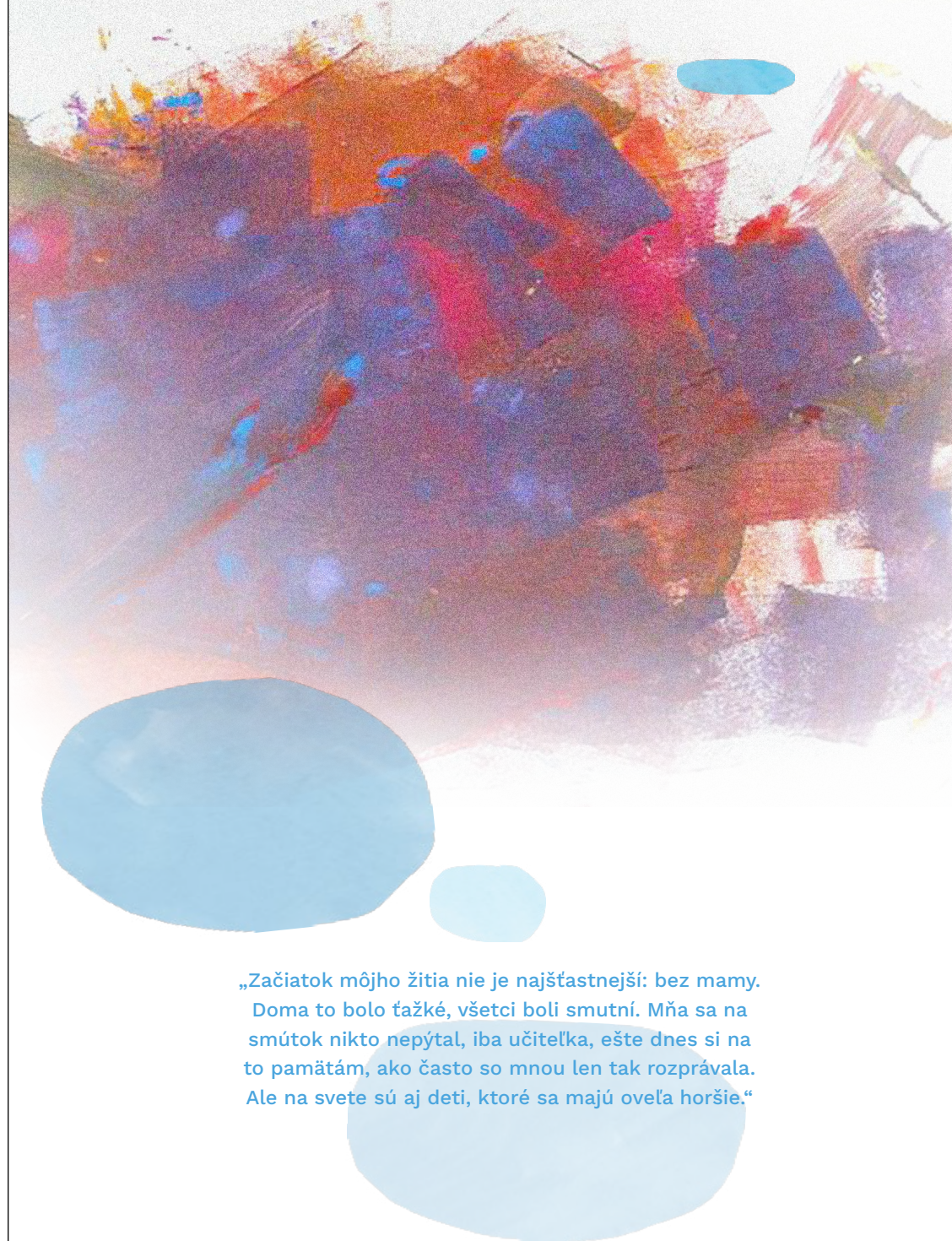
1. **žiaci potrebujú bezpečie** — byť s ľuďmi, ktorých poznajú a dôverujú im,
2. v čase tragédie je **skorý návrat k rutine** veľmi dôležitý, zabezpečuje pocit istoty,
3. je v poriadku byť vydesený v ťažkých časoch a je v poriadku, že žiaci na učiteľovi vidia, že je znepokojený a prežíva to, čo oni,
4. o tragických udalostiach má hovoriť žiakom človek, ktorého poznajú, v bezpečnom a známom prostredí — človek, za ktorým majú šancu prísť vždy, aj neskôr,
5. ak je pre učiteľa príliš náročné hovoriť so žiakmi o tom, čo sa stalo, poskytnite podporu triede niekto iný, učiteľ môže byť prítomný,
6. externý expert je primárne pozvaný na podporu personálu,
7. je dôležité, aby sa kolegovia spolu rozprávali a podporovali sa.

Postvencia

4 Po poskytnutí krízovej intervencie, práca zďaleka nekončí. Školský podporný tím aspoň šesť mesiacov po udalosti **sleduje prežívanie a adaptáciu zasiahnutých detí v triedach i dospelých**. Aby sa opäť vytvoril pocit bezpečia a aby smútok prirodzene odoznel, musí mu byť vytvorený priestor. Ako tento proces prebieha:

- **upratovanie, rituály, výročia,**
- umožniť deťom využívať rôzne formy na **vyjadrenie emócií,**
- **návšteva** zasiahutej rodiny, **vyjadrenie súcitu** (aj formou listu), blízkosti, stretnutie triedneho učiteľa a školského psychológa s rodičmi a i.,
- **zabezpečenie bežnej rutiny** v škole,
- príprava na návrat trúchliacich žiakov, **smútkové poradenstvo,**
- identifikácia jednotlivcov **s posttraumatickým syndrómom (PTSD)**, ktorí budú potrebovať skupinovú alebo individuálnu **terapeutickú starostlivosť.**

„Včera sme boli všetci v šoku.
Dnes môžeme začať cítiť bolesť zo straty.“



„Začiatok môjho života nie je najšťastnejší: bez mamy.
Doma to bolo ťažké, všetci boli smutní. Mňa sa na smútok nikto nepýtal, iba učiteľka, ešte dnes si na to pamätám, ako často so mnou len tak rozprávala.
Ale na svete sú aj deti, ktoré sa majú oveľa horšie.“

Ako prebieha trúchlenie?

Trúchlenie je normálna, zdravá a predvídateľná reakcia na stratu. Trúchlenie detí závisí od stupňa ich vývinu, môže však trvať aj niekoľko rokov. Do 6 týždňov od udalosti je charakteristické popretie, znecitlivenie a šok. Akútne trúchlenie trvá zväčša 6 týždňov až 6 mesiacov. **Dajte sebe aj žiakom možnosť hovoriť o tom, čo sa stalo, nevnučujte im tému, ani ju nezastavujte.** Smrť blízkeho môže byť aj popieraná.

Súčasťou procesu trúchlenia detí aj dospelých môže byť:

- Strach zo života po smrti, nočné mory, duchovia.
- Odmietanie hovoriť o smrti.
- Pociťovanie emocionálnej bolesti, sklúčenosť, striedanie ticha a plaču.
- Silné pocity viny, najmä po náhlej smrti.
- Potláčanie pocitov. Pocit izolácie.
- Zmätok a zabúdanie bežných vecí a aktivít.
- Magické myslenie, popieranie straty.
- Problémy v správaní, nesústredenosť, nechutenstvo, hyperaktivita, agresia.

„Život nemá zmysel, svet je mŕtvy, nedokážem sa tých myšlienok zbaviť, pomôžte mi.“
americký tínedžer pred strelbou v škole, 2021

Dieťa po strate blízkej osoby

Jednou z **najzávažnejších krízových udalostí** v živote dieťaťa je strata blízkej vzťahovej osoby — matky, otca, súrodenca, ale aj starého rodiča, či kamaráta (ba dokonca i zvieráťa). Stratu deti spracovávajú veľmi odlišne a miera zvládania závisí od intenzity vzťahu s daným človekom, či bola smrť prirodzená, očakávaná a mohli sa na ňu pripraviť, alebo prišla náhle, invazívne či násilím.



Samovraždy u detí

Veľmi špecifickou situáciou je, ak si deti sami ubližujú alebo sa pripravujú o život. Týmto udalostiam je často možné predchádzať práve včasnou identifikáciou rizík. Deti často dávajú signály, volajú o pomoc v kresbách, rozhovoroch medzi spolužiakmi.

- **Varujte** a dajte vedieť ostatným, čo ste zistili, signály berte vždy vážne.
- **Zostaňte** s dieťaťom, ktoré sa chce zabiť, nenechávajte ho samotné odísť.
- **Nesľubujte** dieťaťu, že budete túto informáciu držať ako tajomstvo, citlivo s ním hovorte o tom, aké kroky musíte v rámci oznamovacej povinnosti urobiť.
- Pri podozrení **kontaktujte** rodiča/kuratelu, informujte riaditeľa školy, monitorujte správanie dieťaťa.
- Podporte dieťa v hľadaní **profesionálnej pomoci, zapojte** ďalšieho pre dieťa dôležitého človeka.
- Neposudzujte, **nehodnoťte** a neobviňujte — naopak, prejavte porozumenie.
- **Venujte pozornosť** študentom, ktorí majú problémy, všímajte si záškoláctvo.
- Poskytnite informácie o centrách pomoci.
- **Vyhňte sa devalvácii, senzácii** alebo romantizácii smrti z dôvodu prevencie kontaminácie ďalších žiakov.



Pandemická situácia COVID-19

Špecifickou celosvetovou situáciou, ktorá nečakane zasiahla ľudí naprieč celou planétou je práve pandémia koronavírusu. Pandémia okrem množstva obetí a veľkých ekonomických škôd, priniesla aj menej viditeľné, ale nie menej dôležité **následky pre duševné zdravie: sociálnu izoláciu, nárast násilia v rodinách a závislosti, depresivitu i suicidialitu**. Mnohé deti prišli o zvládacie stratégie, ktorými prekonávali náročné životné podmienky. Školy ako „druhé domovy“ detí boli často zatvorené alebo obmedzené a atmosféra v nich vplyvom mnohých starostí dospelých napätá. Veľmi ťažké chvíle prežívali nie len zdravotníci a učitelia, ale aj deti. Manažment v školách bol neraz krízový. V súvislosti s krízovou intervenciou (nielen počas pandémie) je dôležité nezabudnúť:

- Dlhodobo pôsobiaci stres a napätie je živnou pôdou pre sociálno-patologické javy.
- Školy by mali spomaliť a uprednostniť duševné zdravie zamestnancov a detí pred vzdelávacími cieľmi a ostražito a dlhodobo monitorovať situáciu.
- Ministerstvo školstva v [Manuáli pre podporu duševného zdravia v školách](#) zdôrazňuje, aby sa u učiteľov eliminovali dozory na chodbách, umožnil obed v pokojnej miestnosti, znížili sa všetky zbytočné úlohy pre žiakov i zamestnancov.
- Umožňovať zamestnancom i žiakom zdieľanie a rozprávanie o ich pocitoch a potrebách na úkor akademických výkonov.

„Vytvoríme v školách konečne priestor pre celého človeka — nielen intelekt, ale aj prežívanie a vzťahy.“

C . Rogers, 1980

Príklady krízovej intervencie z praxe

„Náš školský podporný tím je súčasťou „veľkej rodiny“ podporných tímov v okrese, o ktoré sa systematicky starajú a podporujú poradenský pracovníci, ktorí pre nás s podporou starostu zorganizovali vzdelávanie v krízovej intervencii. Téma bezpečia, duševného zdravia a pomoci z akútnej krízy na nás doliehala z rôznych strán a čoraz častejšie.“
— Sociálna pedagogička SŠ

„Ponuka zúčastniť sa školenia zameraného na krízovú intervenciu ma veľmi zaujala. Azda si pre riaditeľa školy ani neviem predstaviť aktuálnejšiu tému. Práve v mojej kancelárii sa ocitajú deti a rodiny, ktoré prežívajú náročné situácie a v prípade potreby budem vedieť byť plnohodnotným členom krízového intervenčného tímu. Získané kompetencie nepochybne využijem aj pre riešenie "bežných" krízových situácií v škole.“
— riaditeľka ZŠ

„Tak ako ostaneme v šoku pri autonehode, ostaneme v ňom aj po prijatí správy o závažných traumatických udalostiach na škole. Myslím, že nie je potrebné popisovať, ako veľmi prínosné pre mňa vzdelávanie vo vedení krízovej intervencie bolo a stále je. Vedieť, že mám okolo seba ľudí, na ktorých sa môžem obrátiť je úľavou a záchranou.“
— školská psychologička, ZŠ

„Považujem osobne za veľmi dôležité poukázať na skvelú myšlienku sieťovania komplexne a v kontexte územnej pôsobnosti. Prináša to istotu, spolupatričnosť a bezpečie pre nás všetkých, lebo vieme, že si s dôverou môžeme vzájomne pomôcť a podporiť sa. Teória krízovej intervencie vysvetlená na konkrétnych ukážkach, reálnych príkladoch a praktických cvičeniach mi dala istotu, zručnosti, ktoré v prípade potreby viem použiť. Ak sa raz ja, my, naša škola, alebo niekto ocitneme v krízovej situácii a bude sa odo mňa očakávať reakcia v zásadách krízového manažmentu, tak budem viac pripravená poskytnúť pomoc a podporu.“
— Školská špeciálna pedagogička, ZŠ

„Pomáhať ľuďom (nielen) v krízach je významnou čnosťou. Veľakrát vidíme, ako dokážu mnohí ľudia rozdávať tak „obyčajne“ ľudsky to najcennejšie – záujem a úctu. Byť profesionálom v emočne nabitých situáciách vyžaduje okrem ľudskosti mať kompetencie (môžem to robiť), zručnosti (viem to robiť) a vôľu (chcem to robiť). Mojou úlohou je prispievať k pocitu bezpečia a vytvárať pracovné spojenectvá, sieťovať systém, upozorňovať zodpovedných na priority. Našou spoločnou víziou je spojiť systém, to je to, čo dáva viac istoty a bezpečia, aby sme potom mohli spoločne pomáhať tým, čo pomoc potrebujú.“
— riaditeľka Centra poradenstva a prevencie

„S myšlienkou zrealizovať vzdelávanie a vytvoriť tak tím odborníkov na školách v našom okrese, som neváhal. Téma tráum, strát a bolesti s tým spojených sa nás významne dotýka. O to viac, keď sa jedná o deti, našich kolegov, zamestnancov, obyvateľov. To, že sme sa zjednotili, nám pomohlo vytvoriť bezpečnejšiu sieť a veríme, že budeme tak väčšou pomocou tým, ktorí to budú potrebovať.“
— starosta

UŽITOČNÉ ZDROJE

Spracované podľa Responding to Critical incident (National Educational Psychological Service, Ireland) [Guidelines and Resource Materials for Schools](#).

Brock, S.E., Sandoval, J. (2002). Best Practices in School Crisis Prevention and Intervention.

ANYALAIIOVÁ, M. Starostlivosť o školský personál a žiakov po kritickom incidente. [Príspevok na Medzinárodnej konferencie](#). 2020.

[Medzinárodná vedecká konferencia KRÍZOVÁ INTERVENCIA V ŠKOLÁCH](#). 2020. PVEŠ a IPčko.

Križo, V. – KRNÁČOVÁ, Z. (2020). Sprevádzanie smútiaceho dieťaťa v školskom prostredí. In Psychológia a patopsychológia dieťaťa: VUDPaP, roč. 54, č. 2, s. 167-187.

VÚDPaP: Štandardy odborných a odbornovo-metodických činností – [Krizová intervencia](#) [Krizova-intervencia.pdf \(vudpap.sk\)](#)

MŠVVaŠ SR. [Manuál pre podporu duševného zdravia v školách](#). 2021.

MŠVVaŠ SR. [Ako zvládnuť emocionálne náročné situácie a tragické udalosti](#). 2022.

Bulletin je len informatívny materiál, nepostačuje na realizovanie krízovej intervencie, na to je nevyhnutné **špecifické vzdelávanie**.

Odporúčame nasledovné vzdelávania v krízovej intervencii v školskom prostredí:

- Intenzívny kurz práce s terapeutickými kartami
- Krízová intervencia na školách v prípade prírodnej katastrofy, autonehody, útoku, smrti učiteľa/ žiaka. Smútková práca s deťmi.
- Krízová intervencia na školách v prípade suicidálneho zámeru.
- Webinár pre riaditeľov škôl: Čo je to kríza a krízová intervencia v školskom prostredí?

Viac na: <https://www.ior.sk/>

PRIPRAVUJEME OCHUTNÁVKU:

Webinár Inkluentra s Máriou Anylaiovou: Krízová intervencia v školskom prostredí



Inštitút osobnostného rozvoja je poradenská a vzdelávacia organizácia, ktorá poskytuje profesionálne riešenia v oblasti osobnostného rozvoja dospelých, venuje sa expertne téme krízovej intervencie, zastupuje SR a ČR v Európskej asociácii školskej psychológie v sekcii krízového manažmentu. Zakladateľkou a odbornou garantkou je psychologička Mgr. Mária Anyalaiová, PhD. <https://www.ior.sk/>



Centrum poradenstva a prevencie Bratislava III. je štátne školské zariadenie, ktoré okrem komplexných služieb individuálnej a skupinovej intervencie s deťmi a rodičmi vytvára sieť škôl v okrese a partnerstvá so zriaďovateľmi a inými rezortami (kuratela, polícia, lekári a i.), metodicky usmerňuje, celoplošne vzdeláva a koordinuje školské podporné tímy. Riaditeľkou je sociálna pedagogička PaedDr. Jana Lednická. <https://psychologickecentrum.sk/>

Naše vzdelávanie

Odporúčame naše kurzy k Nenásilnej komunikácii:

KURZY

- Nenásilná komunikácia – Mediácia pre život – dlhodobý výcvik
- Nenásilná komunikácia I., II.
- webinár Mediácia žiackych konfliktov podľa NVC

Bulletiny: Skupinové facilitatívne učenie, Ranné kruhy vo vyučovaní

KURZY

- Facilitatívne a reflektívne učenie
- webinár Ranné kruhy vo vyučovaní
- webinár Poradné kruhy v škole
- webinár Reflexia a spätná väzba na 1. stupni
- webinár Skupinová práca s reflexiou

Bulletiny: Školský podporný tím, Individuálny vzdelávací program

KURZY

- webinár Školský podporný tím
- webinár Školský psychológ začíname
- webinár Legislatíva pre školský podporný tím
- webinár Individuálny vzdelávací program

Naše publikácie



Bulletin k pripravovanému projektu Základná škola s Inklucentrum, ktorý bude realizovať humanistické a inkluzívne prístupy opísané v našich ostatných bulletinoch.

Online: inklucentrum.sk/publikacie

Zastrešujeme inkluzívne vzdelávanie

Inklucentrum – Centrum inkluzívneho vzdelávania je advokačnou, vzdelávacou a poradenskou expertnou organizáciou na celonárodnej úrovni v oblasti podpory inkluzívneho vzdelávania. Venuje sa podpore kvalitného a humanistického vzdelávania v školskom prostredí v prospech rozvoja potenciálu všetkých detí, rodín i zamestnancov školy. Poskytuje podporu, konzultáciu a vzdelávanie v akreditovaných programoch a workshopoch najmä pre pedagogických a odborných zamestnancov.

Pripravujeme tiež projekt Základná škola s Inklucentrom, ktorý bude realizovať humanistické a inkluzívne prístupy opísané aj v našich bulletinoch.

INKLUCENTRUM – Centrum inkluzívneho vzdelávania

Hálova 16, 851 01 Bratislava
www.inklucentrum.sk
facebook.com/inklucentrum

INFO: info@inklucentrum.sk
KURZY: vzdelavanie@inklucentrum.sk
PORADŇA: poradenstvo@inklucentrum.sk

ONLINE: inklucentrum.sk/publikacie
inklucentrum.sk/kurzy



Spolufinancované z
programu Európskej únie
Erasmus+

Podpora Európskej komisie pri výrobe tohto diela nepredstavuje schválenie obsahu, ktorý odráža názory autorov a Komisia nezodpovedá za akékoľvek použitie informácií v nej obsiahnutých.

ISBN 978-80-974157-5-4

©2021 Inklucentrum – Centrum inkluzívneho vzdelávania
Publikácia, ani žiadna jej časť, nesmie byť rozširovaná bez súhlasu Centra inkluzívneho vzdelávania a autorov.